

Résurgence de Port Miou –223m le 7 mai 2012



La calanque de Port Miou

En octobre 2008, j'avais fait une plongée d'exploration à –179m. Je m'étais arrêté dans une pente sur un gros bloc rocheux et, depuis, je m'étais promis d'y revenir pour aller plus loin, descendre dans cette pente pour voir où cela allait me mener.

L'année suivante, en novembre, j'ai mobilisé une grosse équipe pour tenter de poursuivre l'exploration, installer une cloche de décompression à l'entrée de la calanque ainsi que des blocs dans le S1 et le S2, mais les conditions de visibilité dans le S2, dues à des orages les semaines précédentes, nous ont fait prendre la décision de renoncer à la plongée et de rentrer à la maison après avoir récupéré tout le matériel et démonté la cloche posée la veille.



Démontage de la cloche

Nous voici en 2012, et l'idée ne m'a jamais quitté l'esprit. L'achat d'un nouveau scooter BONEX Référence pour son rapport poids/autonomie, (à la place de l'UV-42 trop lourd et difficilement utilisable au quotidien), d'éclairages et de blocs n'avait qu'un seul but, poursuivre l'exploration de Port Miou.

En ce début d'année, je me constitue l'équipe qui devra m'assister lors de cette plongée, prévue pour le pont du 8 mai, en espérant que les conditions de sécheresse perdurent dans le sud de la France. Malheureusement, une semaine avant, une forte pluie tombe sur Cassis, rendant la visibilité un peu moins bonne que prévu, mais rien à voir avec celle de 2009. La température de la mer en cette saison ne dépassant pas 13°C me forcera à effectuer mes derniers paliers à la fin du S1, devant le barrage, à 530m de l'entrée de la cavité

Des amis suisses, Stéph et Nico, arrivent sur place quelques jours plus tôt et plongent le S2 pour me donner les conditions. Elles semblent correctes. C'est décidé, on y va

RDV pour tout le reste de l'équipe le dimanche 6 mai vers 12h dans la calanque. Après un rapide casse croûte, les 9 plongeurs équipés chacun de scooter, dont 2 prêtés par Stéph et Nico, installent des blocs sécu dans le S1 pour les plongeurs d'assistance, et pour moi 3 blocs devant le barrage côté aval à –9m pour les rinçages de mes derniers paliers : une B15 oxy, une 7L air et une 4L oxy vanne kiss.



Le casse-croûte



Les propulseurs pour la dépose des relais dans le S1

La mission est remplie non sans péripéties, une majorité de ces plongeurs ne connaissait pas les 530m du S1 de Port Miou, les phénomènes d'allocline et l'équipement à l'entrée de la grotte. Mais en fin de journée, tout est installé, y compris un nouveau fil sur 250m par Karim. Tous les blocs sont regonflés sur place dans l'après midi par Michel.



Repas convivial au Buffalo Grill

Vers 18h30, arrivée à l'hôtel F1 de Gémenos, installation dans nos chambres et déchargement des propulseurs et des éclairages pour les remettre en charge. Avant d'aller manger, on fait le briefing pour le lendemain sous la direction de Claude, notre directeur de plongée: mettre en place l'heure de départ et les personnes qui viendront de bonne heure pour m'aider au portage de mon matériel, les heures de RDV dans le S2, etc

Vers 20h30, on se retrouve tous dans un restaurant à proximité de l'hôtel, les suisses qui dorment au camping de Cassis étant venus diner avec nous

La nuit fut courte, réveil à 5h30 pour recharger les voitures, le petit déjeuner à 6h, moi me contentant d'un gros plat de pâtes, puis nous prenons la route avec un léger petit détour du à une erreur en rentant sur l'autoroute

Arrivée dans calanque vers 7h, pendant que je prépare mon dorsal, toute l'équipe descend mon matériel en bas de la calanque, sur le quai qui servira de départ à l'exploration.

Avant de m'équiper, je vérifie une dernière fois que tout est en place :

- Les 3 recycleurs (les 2 JOKI et le X-Men3)
- Les 3 propulseurs (mon BONEX Référence qui me servira pour le trajet A/R, un BONEX Edition en sécu, et l'UV-18 Deep Version pour la descente dans le puits terminal)
- Mon bi 12 de Tx 6.5/83 avec une 3,5L air pour le gonflage du vêtement et une 3,5L oxy vanne Kiss sécu
- Une 7L alu de Nx 30% pour le trajet aller
- La 3,5L oxy vanne Kiss pour le trajet A/R et les paliers à partir de -60m
- La 2L oxy vanne micrométrique pour la grande profondeur
- Les 2 VR3 Pyle Stop.



Préparation du dorsal

Maintenant il est temps de s'équiper !



Le matériel que je vais embarquer avec moi



J'enfile ma combinaison Topstar et je descends les escaliers de la calanque pour me préparer à me mettre à l'eau.

Une fois mon dorsal sur le dos, je descends à l'échelle que nous avons installée et qui nous rendra de grands services pour se mettre à l'eau et surtout pour en ressortir.

Les recycleurs, propulseurs et relais seront mis en place une fois dans l'eau.



Mise en place du dorsal sous la haute surveillance de Claude, notre DP



Puis c'est la mise à l'eau et l'équipement qui commence

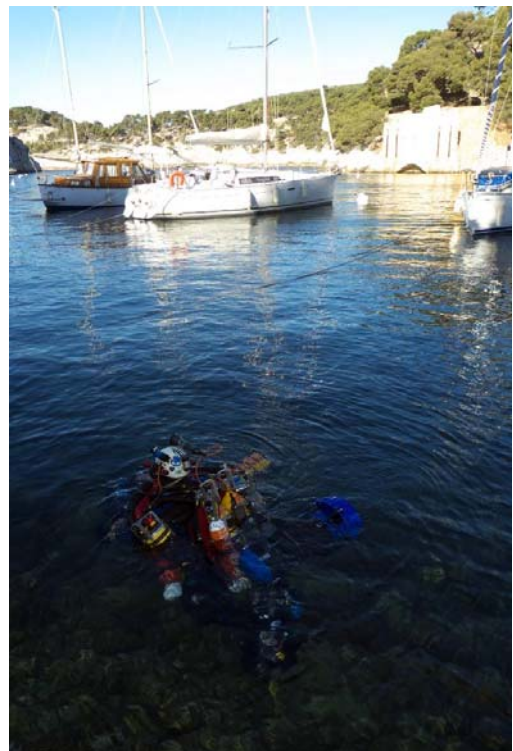


Dans un ordre précis, à ma demande, Claude me passe mon équipement



Voilà, tout mon équipement est à sa place.....

Il est 8h15, tout mon équipement est sur moi, un petit coucou aux copains et je pars pour la traversée de la calanque tracté par le BONEX Référence jusqu'à l'entrée de la cavité, les 2 autres propulseurs en remorque derrière moi.





Et pour l'équipe, c'est l'attente qui commence et qui durera 11h21mn avant de me revoir de retour au ponton

J'allume mes éclairages (un HID 10W Airtess sur un boyon de 13Ah, et un HID 50W Métalsub) pour m'engouffrer dans les entrailles de la terre sur mon recycleur redondant avec 1,4 de PpO2 pour franchir le S1 en 15min. Arrivé au barrage, je place le variateur du BONEX sur position rapide pour franchir la buse. La marée est haute, le courant est relativement fort tout de même, je la passe sans souci avec l'aide de la corde et du BONEX, pour me retrouver dans le S2 où la visibilité n'est pas aussi belle que je l'aurai pensé, mais suffisante pour cette plongée d'exploration. A -15m je dépose le recycleur X-Men3 pour la sécu des derniers paliers et je pars franchir les 1800m du S2 sur mon Nx 30%.

A T + 60min j'arrive en haut du puits terminal. J'accroche les 2 BONEX, la bouteille de Nx 30% et je passe mes recycleurs sur le mélange fond. Ceci me prendra 10min.

Me voici maintenant attaquant la descente sur mon recycleur principal avec une chaux neuve, tracté par mon UV-18 DV avec une PpO2 de 1,2. A -60m, je dépose la 3,5L oxy vanne Kiss, pour me brancher sur la 2L oxy vanne micrométrique réglée sur la profondeur maxi. Tout au long de la descente j'injecterai l'oxy manuellement.

Je franchis la galerie de 30m pour arriver sur le fils de Rick Stanton qui descend en pleine eau jusqu'à -120m, descente que j'effectue au scooter.

Arrivé à -120m, j'accroche mon dévidoir de fil blanc à l'aide d'un mousqueton pour poursuivre la descente sur mon fil déposé en 2008. La pente tourne autour des 45°. A -179 je retrouve mon ancien dévidoir posé sur une grosse dalle de pierre et me dit que j'aimerai bien le récupérer en remontant.

Me voici maintenant en terrain inconnu, en exploration. La pente reste la même. Vers -190m, la glaise qui recouvre l'ensemble de la cavité se transforme en lit de gravier et le calcaire urgonien blanc est remplacé par de l'hauterivien gris plus marneux et massif dans une pente de 45°. Je regarde avec attention mes afficheurs de PpO2 et mon VR3 qui passe la barre symbolique des -200m. Cela fait tout de même une drôle d'impression. A -205m la dragonne de mon dévidoir se prend dans sa manivelle; Impossible d'avancer.....Je me pose alors au fond, pour batailler au moins 30sec pour défaire ce sac de nœud. Je repars aussitôt mais vers -210m, re belotte. Là ça commence à bien faire ! Une fois la dragonne démêlée, je la fixe sur la poignée pour ne plus être embêté.

A -223m la pente s'arrête sur un banc de gravier dans une salle de 20m de diamètre sur 5m de haut, entourée de gros blocs, sans voir la suite malgré mon 50W HID. Je pose alors mon dévidoir sur le gravier. La suite se trouve certainement à l'horizontal, derrière les blocs rocheux. Je suis très lucide et ne ressent aucun effet de SNHP, respirant avec aisance sur le JOKI ayant une profondeur équivalente narcotique de -21m.

J'attaque maintenant la remontée. A -170m, je passe en ouvert pour goûter l'eau ; elle est toujours saumâtre. A -153m premier palier Pyle Stop de 2min. J'en profite pour faire des prélèvements d'eau avec une seringue, me sentant un peu à la maison, connaissant bien cette profondeur. Je ferai 2 autres prélèvements, un à -120m, et le 3ème à -100m. Les paliers s'enchaînent doucement en pleine eau à 1,5 de PpO2 et après 3h30mn passées dans le puits terminal, après le palier de -18m, je prends le chemin du retour à 1,4 de PpO2 sur le mélange fond tracté par mon BONEX Référence. Au milieu du parcours, dans le S2, je retrouve les Suisses Nico et Stéph qui m'attendent depuis ½ heure dans la zone des -30m en mCCR. Je leur fais signe que tout va bien, sans m'arrêter, pour rejoindre au plus vite le barrage à -15m, où là, ils me tendront une plaquette où j'indiquerai les paramètres de ma plongée pour la gestion en surface.

La plaquette rapportée par Nico



C'est Nico qui ira la rapporter, Stéph restant avec moi pour m'assister aux paliers de -15 et -12m avec Karim, venu en renfort. Nico ayant des paliers à la sortie du S1 donnera la plaquette à Alain C qui fera demi-tour pour la rapporter en surface. Une fois l'équipe de surface en possession de la plaquette, la pression retombe et de grands cris de joie retentissent (je n'y suis pas mais je l'imagine). Mais rien n'est encore gagné. Il me reste plus de 5h de palier et le trajet retour à effectuer.

A la fin du palier de -12m, je chunte le palier de -9m pour passer la buse du barrage pour me retrouver coté S1 pour effectuer 60min de palier à -9m et 180mn à -6m entrecoupés de rinçage sur air et mélange fond.



Xavier de profil.....



de face.....



de dos.....

La température de l'eau est de 16°C alors qu'habituellement elle est de 18°C, constatée lors de mes précédentes explorations, faites à la fin de l'été. L'eau de mer est à 13°C. Il y a certainement une influence par une arrivée d'eau de mer en profondeur qui refroidit la source et rend aussi l'eau saumâtre. Mais à quelle distance et à quelle profondeur, Port Miou n'a pas encore livré tout ses secrets.

Tous mes équipiers (Alain C, Michel, Alain R et, en dernier, Claude notre directeur de plongée, viendront à tour de rôle me tenir compagnie, restant entre 1h et 1h30 chacun pour m'assister en cas de problème puis rapporter du matériel dont je n'ai plus besoin, ainsi que les deux 7L de Nx40 posées à 200 et 400m dans le S1 pour la sécurité de mes équipiers. Je renvoie aussi les 2 BONEX, gardant avec moi mon UV-18 DV pour le trajet retour. Isa et Damien en profiteront pour prendre des photos dans une eau assez chargée. Je m'hydrate, je mange, je passe le temps comme je peux. La dernière heure est la plus longue.....

L'équipe d'assistance.....



Claude



Alain C



Karim



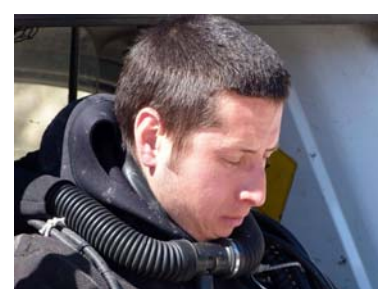
Isabelle



Stéphane



Jean-Louis



Nicolas



Alain R



Michel



Damien

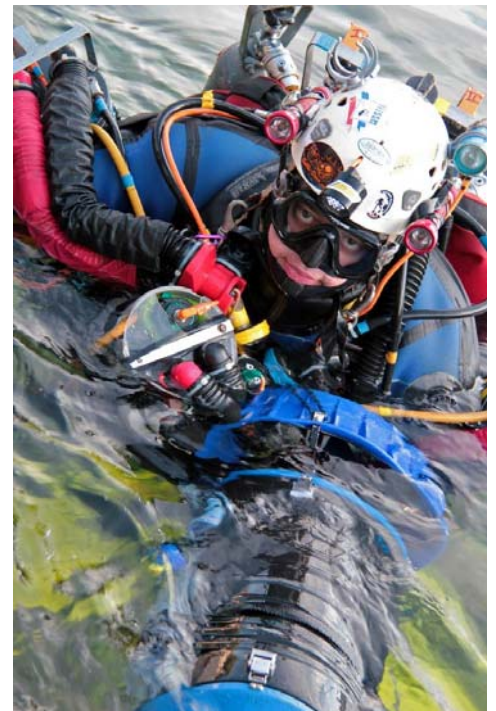
Ca y est ! le VR3 ne m'affiche plus aucun palier, je peux enfin rentrer. Je reprends sur moi mon recycleur sécu X-Men 3, et branche le Nx 30% avec une PpO2 de 1,4 pour rentrer sur le recycleur dorsal redondant, le JOKI principal ayant fait plus de 9 heures d'utilisation.

15min plus tard, sans palier supplémentaire, je vois enfin la lumière du jour, la sortie dans la calanque. Je sors la tête de l'eau pour respirer à l'air libre, voir si mes poumons ont bien supporté la quantité d'oxy respirée pendant plus de 11h. Tout va bien, je prends le cap des escaliers et je file dans 3m d'eau en direction du quai où m'attendent tous mes équipiers. Arrivé sur place à 19h36, soit une immersion de 11h21, Alain R se met à l'eau pour m'aider à enlever tout mon attirail (scooter, recycleurs, relais, etc...).



Me voici de retour

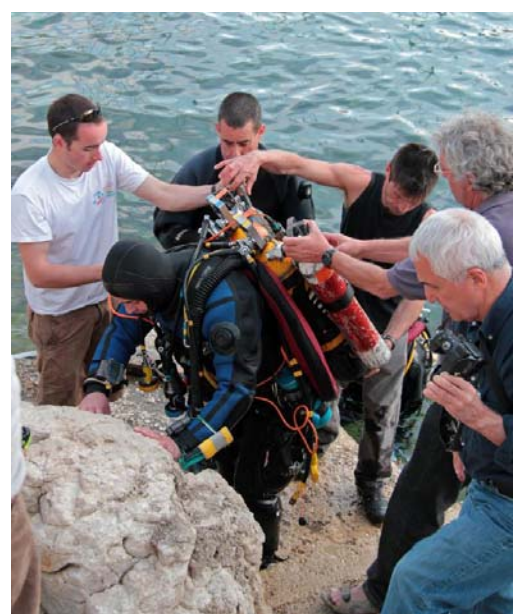
Il ne reste sur moi que le dorsal avec lequel je monte à l'échelle pour sortir de l'eau contre l'avis de tous, mais me déséquiper dans l'eau aurait été plus compliqué. Je le pose sur la 2^{ème} marche de l'escalier, et c'est encore Alain R qui se chargera de le ramener à la voiture.



Surface.....



Déséquipement dans l'eau avec l'aide d'Alain R



Pose du dorsal

Reste plus qu'à ranger tout mon matériel dans l'X-Trail, aidé par les copains, moi restant le plus souvent assis sur une chaise pour récupérer et ne pas faire d'effort. Je n'aurais même pas l'autorisation de conduire pour aller finir la soirée au restaurant à La Ciotat.



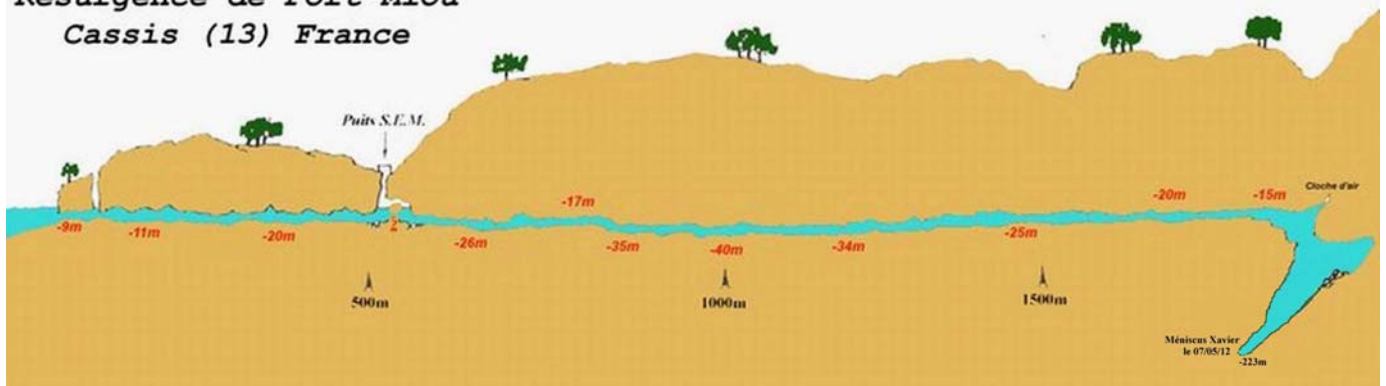
Après l'effort, le réconfort

Voilà, Port Miou n'a livré qu'une partie de ses secrets, près de 3000m parcourus depuis la calanque, la profondeur atteinte de -223m, la suite sera certainement sur de l'horizontal, et là, c'est un autre problème



Carnet VR3 plongée à - 223 m

Resurgence de Port-Miou Cassis (13) France



Coupe de la résurgence de Port Miou

Partenaires techniques :

Scooters trajet + secu : **BONEX** Référence et Edition
Scooter profond : **Silent Submersion** UV-18 Deep version (-250m)
Eclairages : 2 extrême Tek de **Bubble daylight**. – 10W hid + frontale Deep Version
Airtess – 50W HID **Métalsub**
Fred Badier et Airtess : JOKI.
Combinaison : Topstar TP4 tek

Equipe d'assistance :

Les suisses : Stéphane Girardin et Nicolas Andreini

Les plongeurs de la région RABA : Claude Bénistand directeur de plongée, Jean-Louis Camus, Michel Conte, Alain Cloteau, Karim Malamoud, Isabelle Perpoli, Alain Ruet et Damien Vignoles.

Un grand merci à cette équipe internationale qui m'a assisté dans cette plongée et avec qui, sans elle, rien n'aurait été possible.

Je remercie également le Comité Interrégional Rhône-Alpes-Bourgogne-Auvergne de la FFESSM et sa Commission Plongée Souterraine pour son aide logistique.

Xavier Méniscus.

Photos : Isabelle Perpoli, Alain Ruet, Damien Vignoles

Mise en page : Michel Conte